

Kurulum ve Kullanım Kılavuzu



newtherm

Tam İntertörlü Yüzme Havuzu Isı Pompası

BYC-007TD1

BYC-010TD1

BYC-013TD1

BYC-017TD1

BYC-021TD1

BYC-030TD1

BYC-030TD3

BYC-035TD1

BYC-035TD3



www.verimli-enerji.com.tr

info@newtherm.com.tr

AMBALAJ LİSTESİ

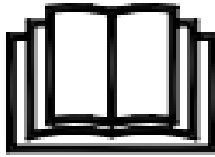
No	Açıklama	Miktar	Açıklama	Kullanım
1	Kurulum ve Kullanım Kılavuzu	1		Cihazı kurmak için Kullanıcı Kılavuzu
2	Kumanda paneli	1	-	Cihaz çalışma ara yüzü için kullanılır
3	Tahliye borusu (2 m)	1		Yoğuşma suyunu boşaltmak için kullanılır
4	Tahliye borusu konektörü	1		Drenaj borusunu ısı pompasına bağlamak için
5	Kauçuk amortisör	4		Titreşim ve gürültüyü azaltmak için
6	Isı Pompası	1		Su ısıtma ve soğutma için

- Lütfen kurulumdan veya çalıştırmadan önce kullanım kılavuzunu dikkatlice okuyun.**
- Isı pompası profesyonel bir tesisatçı tarafından kurulmalıdır.**
- Isı pompasını kurarken lütfen kullanım kılavuzuna kesinlikle uyun.**
- Üründe herhangi bir güncelleme olması durumunda, bu kullanım kılavuzu önceden haber verilmeksizin değiştirilebilir.**
- Isı pompası yıldırım düşmesine açık bir yere kurulursa, yıldırımdan korunma önlemlerinin alınması gerekir.**
- Isı pompası kışın kapatılırsa, soğuk suyun şişmesini ve sisteme zarar vermesini önlemek için lütfen sistemdeki suyu boşalttığınızdan emin olun.**

İçindekiler

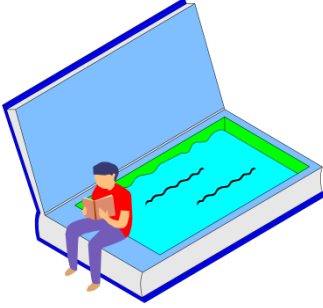
1. Kullanıcı Talimatları.....	1
1.1 Önlemler.....	1
1.2 Güvenlik Önlemleri.....	2
1.3 Diğer Güvenlik.....	3
1.4 Varış denetimi	4
2. Özellikler ve performans	5
2.1 Spesifikasyon parametresi.....	5
2.2 Çalışma prensibi.....	9
2.3 Çalışma prensibi.....	9
2.4 Patlatılmış görünüm	10
2.5 Çalışma prensibi.....	11
3. Kurulum	18
3.1 Kurulum notu	18
3.2 Kurulum kontrolü	18
3.3 Kurulum alanı	19
3.4 Temelin taşınması ve korunması	20
4. Boru tesisatı.....	23
4.1 Kurulum notu	23
4.2 Boru çapı seçimi.....	24
4.3 Mühendislik kurulum şeması.....	24
4.4 Su kalitesi kontrolü	25
4.5 Su pompası seçimi	26
4.6 Basınç testi, korozyon önleme ve yıkama.....	26
5. Elektrik tesisatı	28
5.1 Kurulum notu.....	28
5.2 Güç Kablosu Bağlantı Talimatı	28
5.3 Kablo Şeması	30

5.4 Ana Cihaz Port Tanımlama Diyagramı (AP1).....	32
6. Operasyon talimatı	34
6.1 Kontrolör talimatı	34
6.2 Anahtar tanım açıklaması	38
6.3 Düğme çalıştırma talimatı	40
6.4 Çalışma Parametresi sorgusu.....	47
6.5 Sorun Analizi.....	47
6.6 WIFI bağlantısı.....	47
7. Devreye alma ve bakım	54
7.1 Devreye almadan önce alınacak önlemler.....	54
7.2 Devreye alma	55
7.3 Çalıştırma ve hata ayıklama.....	55
7.4 Bakım	57



1. Kullanıcı Talimatları

1.1 Önlemler



Hava kaynaklı ısı pompamızı kullanmadan önce lütfen bu kılavuzu okuduğunuzdan emin olun. "**Kullanıcı Talimatlar'** 1" bölümünde temel güvenlik bilgileri verilmektedir. Lütfen talimatlara kesinlikle uyduğunuzdan emin olun.



Uyarı

Yanlış işlemlerin ölüm, ciddi yaralanma veya büyük kazalar gibi ciddi sonuçlara yol açması muhtemeldir.



Not

Yanlış çalıştırma bir güvenlik kazasına, makinenin hasar görmesine veya makinenin işlevinin etkilenmesine neden olabilir.



Not

Lütfen makine üzerindeki etiketleri dikkatlice okuyun. Kullanım sırasında anormal gürültü, koku, duman, sıcaklık artışı, elektrik kaçağı, yangın vb. gibi anormal durumlar tespit edilirse, lütfen derhal gücü kesin ve onarmak için müşteri hizmetleri merkezimize veya bayimize zamanında iletişime geçin. Gerekirse derhal itfaiye ve acil durum kurumlarına başvurun.

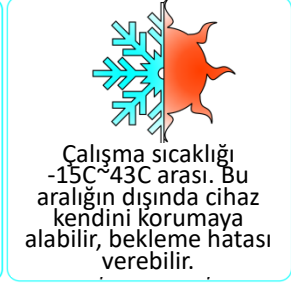
1.2 Güvenlik Önlemleri



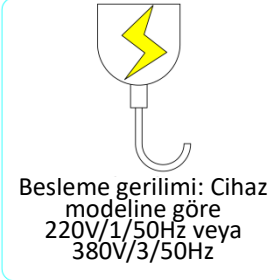
Lütfen kaçak akım rölesi kullanın



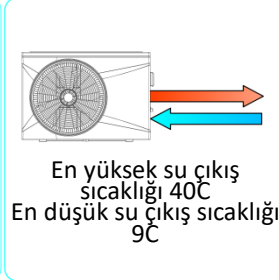
Lütfen kullanmadan önce güvenilir topraklama yaptığınızdan emin olun



Çalışma sıcaklığı -15C~43C arası. Bu aralığın dışında cihaz kendini korumaya alabilir, bekleme hatası verebilir.



Besleme gerilimi: Cihaz modeline göre 220V/1/50Hz veya 380V/3/50Hz



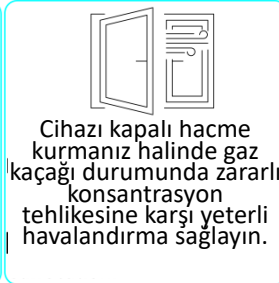
En yüksek su çıkış sıcaklığı 40C
En düşük su çıkış sıcaklığı 9C



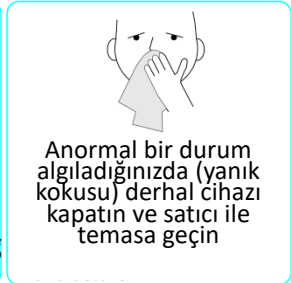
Taşıma/kurulum/tamir işlerini bir profesyonele emanet edin



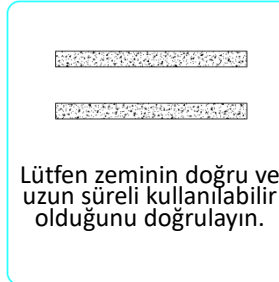
Cihazı temizlerken durdurun ve enerjiyi kapatın



Cihazı kapalı hacme kurmanız halinde gaz kaçağı durumunda zararlı konsantrasyon tehlikesine karşı yeterli havalandırma sağlayın.



Anormal bir durum algıladığınızda (yanık kokusu) derhal cihazı kapatın ve satıcı ile temasa geçin



Lütfen zeminin doğru ve uzun süreli kullanılabilir olduğunu doğrulayın.



Elektrik prizi çocukların ve suyun ulaşamayacağı yükseklikte olmalı



Lütfen cihazı kendiliğinden drenaj yapabileceği şekilde kurun



**Isı pompanız müsaade edilen şartlar dışında kullanılamaz.
Isı pompasının yanında / yakınında SİGARA İÇMEK ve ATEŞ
YAKMAK KESİNLİKLE YASAKTIR.**

1.3 Diğer Güvenlik Önlemleri

1. Cihaz buzlanma koruması: cihaz 2°C altındaki bir ortam sıcaklığında çalışırken, buzlanma koruması otomatik olarak aktif olacaktır.
2. Cihaz diğer elektrikli cihazlarla aynı devreyi paylaşıyorsa ayrı bir güç anahtarı ile gerekli elektrik kaçağı korumasına sahip uygun bir kaçak akım koruma rölesi kullanın.
3. Cihaz topraklama kablosu ile kurulmalıdır. Topraklama kablosunu gaz borusuna, su borusuna, yıldırım iletkenine veya telefona bağlamayın. Herhangi bir elektrik çarpmasını önlemek için cihaz güvenilir bir şekilde topraklanmalıdır.

4. Cihaz alıřırken g kaynađının bađlantısını kesmeyin.
5. Cihaz uzun sre kullanılmadıđında, kazaları nlemek iin ltfen ana g anahtarının bađlantısını kesin.
6. Ortam sıcaklıđı 0 C' nin altındaysa, g kaynađının kesilmesi yasaktır. Bu kořullar altında g beklenmedik bir řekilde kapatılırsa, boru hattının iindeki suyu bořaltın.

1.4 rn Teslim Alma

rn teslim aldıktan sonra, ltfen ařađıdaki adımları izleyin:

1. **Dıř paketi kontrol edin:** Dıř ambalajda herhangi bir hasar, deformasyon, nem veya bařka bir olay olmadıđını ve ambalajın aılmadıđını dođrulayın. Herhangi bir sorun varsa, ltfen paketi amayın ve satıcınızla zamanında iletiřime gein.
2. **rn kontrol edin:** Paketi atıktan sonra, rnn sađlam olup olmadıđını ve belirgin bir fiziksel hasarı olup olmadıđını kontrol edin. Ayrıca, rn modelinin, renginin, miktarının vb. sipariřle tutarlı olduđunu dođrulayın. Herhangi bir sorun varsa, ltfen zamanında satıcınızla iletiřime gein.
3. **rn fonksiyonlarının test edilmesi:** rn zerindeki talimatlara gre rnn eřitli fonksiyonları zerinde basit bir test gerekleřtirin. rnn dzgn alıřtıđından emin olmak iin rn kılavuzuna bakın. Herhangi bir sorun varsa, ltfen zamanında satıcınızla iletiřime gein.
4. **Aksesuarları kontrol edin:** Ltfen ařađıdaki tabloda listelenen ieriklere gre tm aksesuarların eksiksiz olduđunu ve eksik veya hasarlı ge iermediđini onaylayın. Herhangi bir sorun varsa, ltfen satıcınızla zamanında iletiřime gein.

2. Özellikler ve Performans

2.1 Teknik Bilgiler

MODEL: BYC-007TD1 BYC-010TD1 BYC-013TD1 BYC-017TD1
BYC-021TD1

Model	BYC-007TD1	BYC-010TD1	BYC-013TD1	BYC-017TD1	BYC-021TD1
Hava 26°C - Nem %80, Su girişi 26°C - Su çıkışı 28°C için Isıtma Kapasitesi					
Isıtma Kapasitesi (kW)	7~1.7	10~2.3	13~3.0	17~3.8	21~4.8
Güç Girişi (kW)	1.12~0.11	1.40~0.15	1.91~0.19	2.50~0.24	3.09~0.30
COP	15.8~6.8	15.8~6.8	16~6.8	15.8~6.8	15.8~6.8
Hava 15°C - Nem %70, Su girişi 26°C - Su çıkışı 28°C için Isıtma Kapasitesi					
Isıtma Kapasitesi (kW)	6~1.4	7~1.9	10~2.3	13~3	16~3.8
Güç Girişi (kW)	1.24~0.18	1.55~0.25	1.96~0.30	2.76~0.39	3.37~0.5
COP	7.6~4.9	7.6~4.9	7.6~5	7.6~4.9	7.6~4.9
Hava 35°C, Su girişi 29°C - Su çıkışı 27°C için Soğutma Kapasitesi					
Soğutma Kapasitesi (kW)	4~1.0	5~1.3	7~1.7	9~2.1	11~2.7
Güç Girişi (kW)	1.11~0.15	1.4~0.19	1.89~0.25	2.47~0.31	3.05~0.4
EER	6.6~3.8	6.7~3.8	6.7~3.8	6.7~3.8	6.7~3.8
Genel Veriler					
Güç kaynağı	220~240V/1/50				

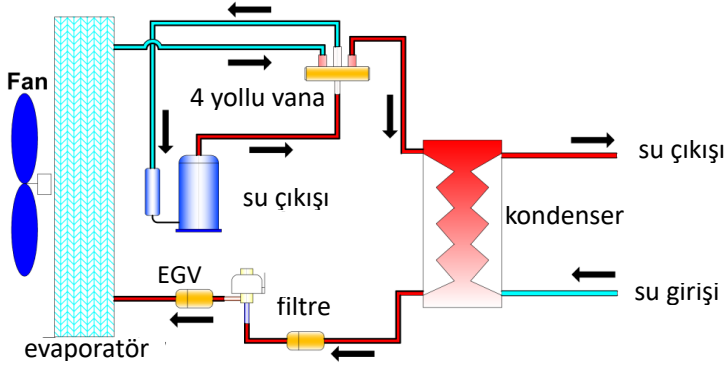
Maksimum Güç Girişi (kW)	1.55	1.78	2.2	2.6	3.2
Maksimum Akım (A)	7.3	8.3	10.2	12	14.7
Su Akış Hacmi (m ³ /h)	2.5	3.5	4.5	5.5	6.5
Soğutucu akışkan	R32				
Isı Eşanjörü	PVC gövde içinde Titanyum borulu				
Hava Akış Yönü	Yatay				
Defrost	4 yollu vana ile				
Çalışma sıcaklığı aralığı (°C)	-15~43				
Dış Gövde Malzemesi	ABS (UV Dayanıklı Kompozit)				
Su Geçirmezlik Seviyesi	IPX4				
Gürültü seviyesi 1m dB(A)	39~49	40~52	42~53	43~55	45~56
Gürültü seviyesi 10m dB(A)	20~29	20~32	22~33	23~35	25~36
Net Ağırlık (kg)	42	43	53	54	58
Brüt Ağırlık (kg)	53	54	64	65	69
Net Boyutlar (mm)	864*349*592		925*364*642		
Paket Boyutları (mm)	930*400*640		990*435*760		

MODEL: BYC-030TD1 BYC-035TD1 BYC-030TD3 BYC-035TD3

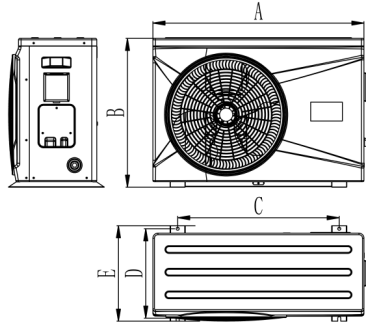
Model	BYC-030TD1	BYC-035TD1	BYC-030TD3	BYC-035TD3
Hava 26°C, Nem %80, Su 26°C giriş, 28°C çıkış Isıtma Kapasitesi				
Isıtma Kapasitesi (kW)	28~6.8	35~8.8	28~6.8	35~8.8
Güç Girişi (kW)	4.12~0.43	5.15~0.56	3.97~0.43	5.15~0.56
COP	15.8~6.8	15.8~6.8	15.8~6.8	15.8~6.8
Hava 15°C, Nem %70, Su 26°C giriş, 28°C çıkış Isıtma Kapasitesi				
Isıtma Kapasitesi (kW)	22~5.5	28~6.4	22~5.5	28~6.4
Güç Girişi (kW)	4.7~0.72	5.2~0.84	4.7~0.72	5.2~0.84
COP	7.6~4.9	7.6~4.9	7.6~4.9	7.6~4.9
Hava 35°C, Su 29°C giriş, 27°C çıkış Soğutma Kapasitesi				
Soğutma Kapasitesi (kW)	14~3.8	19~4.9	14~3.8	19~4.9
Güç Girişi (kW)	3.92~0.57	5.08~0.73	3.92~0.57	5.08~0.73
EER	6.7~3.8	6.7~3.8	6.7~3.8	6.7~3.8
Genel veriler				
Güç kaynağı	220~240V/1/50		380~415V/3/50HZ	

Maksimum Güç Girişi (kW)	4.45	4.76	6.43	6.93
Maksimum Akım (A)	20.4	30	7.9	11.3
Su Akış Hacmi (m3/h)	9	12	9	12
Soğutucu akışkan	R32			
Isı Eşanjörü	PVC gövde içinde Titanyum borulu			
Hava Akış Yönü	Yatay			
Defrost	4 yollu vana ile			
Çalışma sıcaklığı aralığı ()°C	-15~43			
Dış Gövde Malzemesi	ABS (UV Dayanıklı Kompozit)			
Su Geçirmezlik Seviyesi	IPX4			
Gürültü seviyesi 1m dB(A)	47~58	49~59	47~58	49~59
Gürültü seviyesi 10m dB(A)	27~38	29~39	27~38	29~39
Net Ağırlık (kg)	88	98	88	98
Brüt Ağırlık (kg)	99	110	99	110
Net Boyutlar (mm)	1084*399*737			
Paket Boyutları (mm)	1146*460*862			

2.2 Çalışma Prensibi

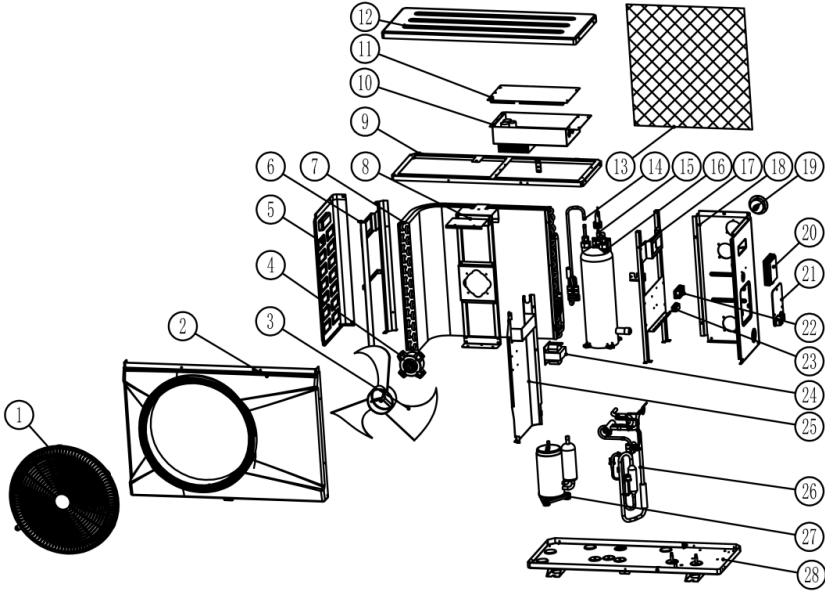


2.3 Cihaz Ebatları



Model	A	B	C	D	E
BYC-007TD1	836	591	640	355	379
BYC-010TD1					
BYC-013TD1	896	641	640	376	400
BYC-017TD1					
BYC-021TD1					
BYC-030TD1					
BYC-030TD3	1056	738	710	421	445
BYC-035TD1					
BYC-035TD3					

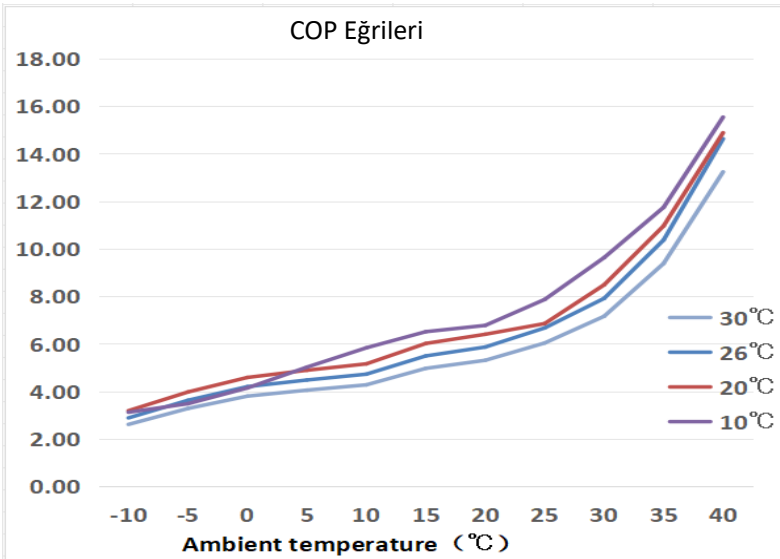
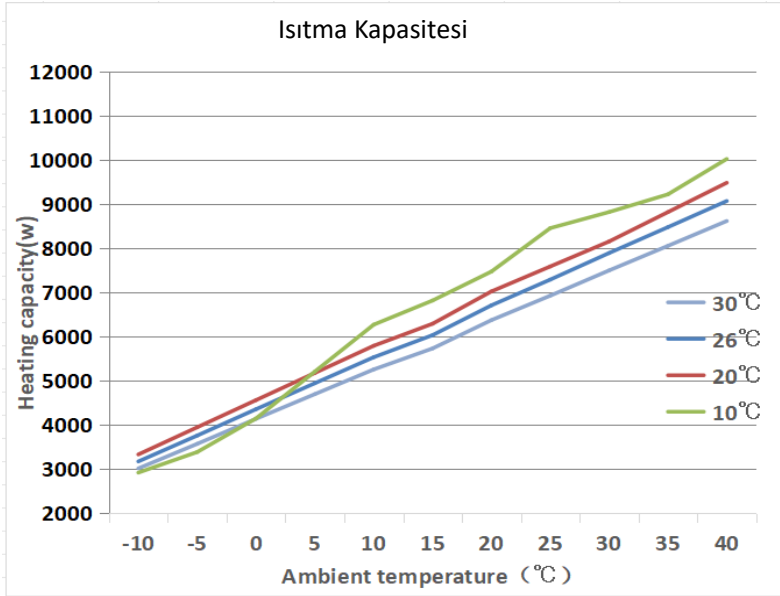
2.4 Patlatılmış Görünüm



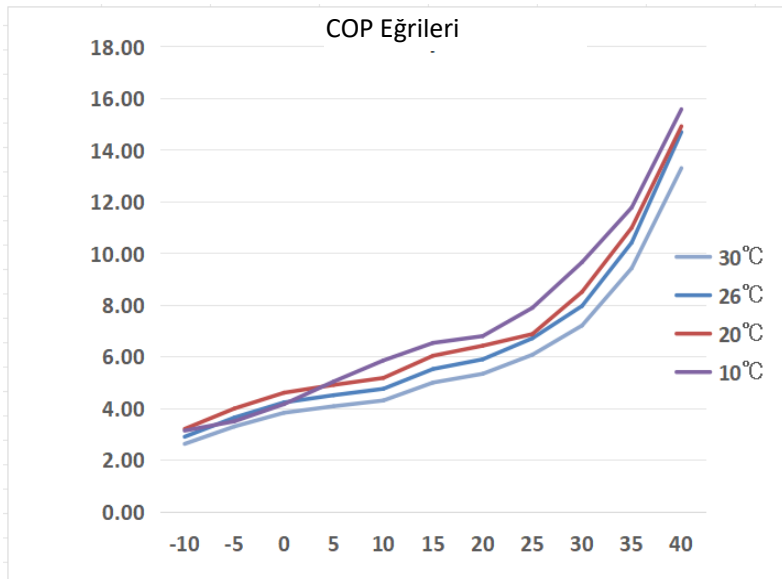
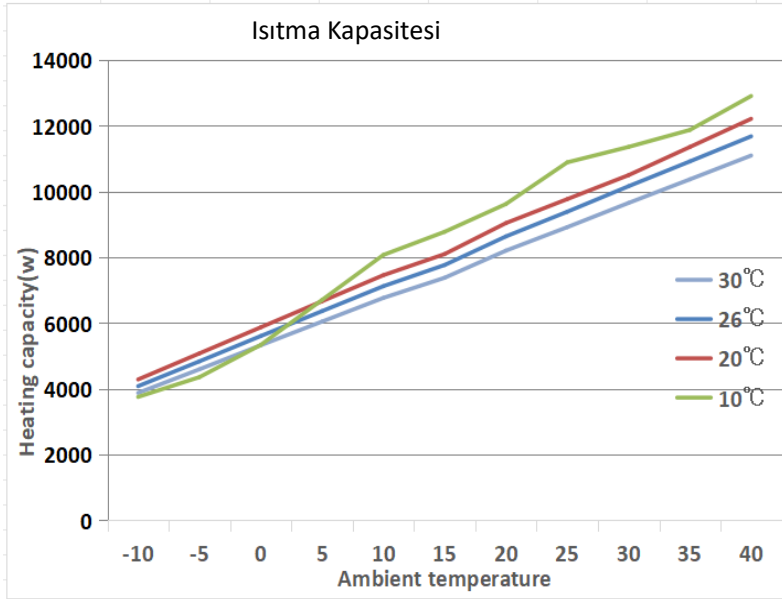
No	Açıklama	No	Açıklama	No	Açıklama
1	Fan koruyucu ızgara	11	Elektrik kutusu kapağı	21	Elektrik terminal kapağı
2	Ön panel	12	Üst kapak	22	Elektrik terminali
3	Fan	13	Plastik ağ	23	Kablo desteği
4	Fan motoru	14	Gaz vana grubu	24	Reaktif direnç
5	Sol panel	15	Su akış anahtarı	25	Elektrik terminal bloğu
6	Sol yapı	16	Isı eşanjörü	26	4 yollu vana
7	Evaporatör	17	Konsol	27	Kompresör
8	Fan motoru yuvası	18	Sağ panel	28	Alt panel
9	Üst yapı	19	Basınç göstergesi		
10	Elektrik kutusu	20	Kumanda paneli		

2.5 Çalışma Eğrileri

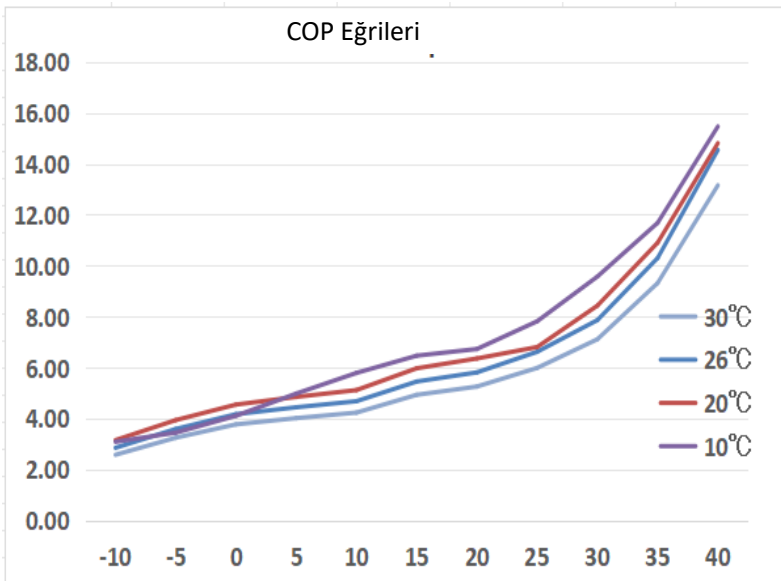
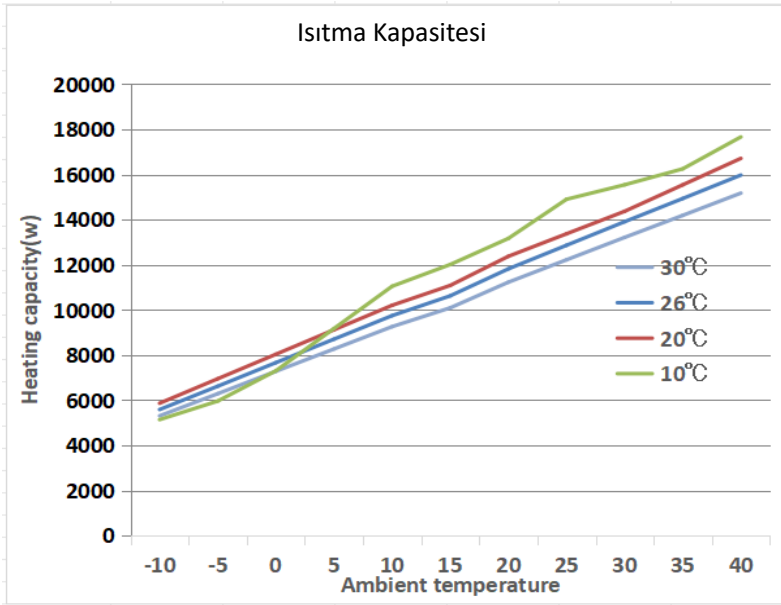
MODEL: BYC-007TD1



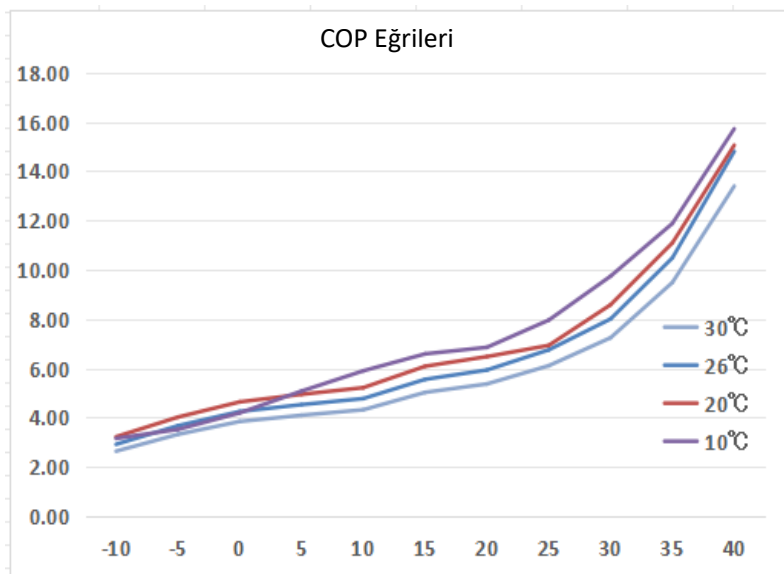
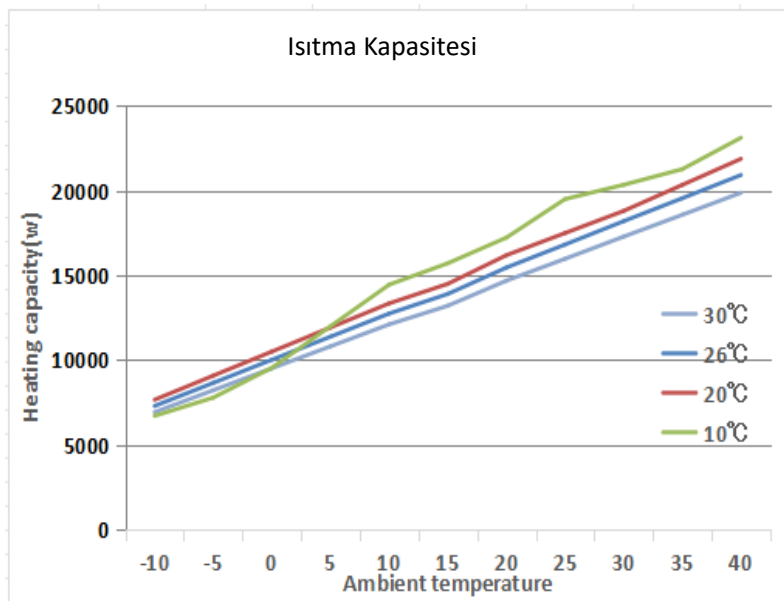
MODEL: BYC-010TD1



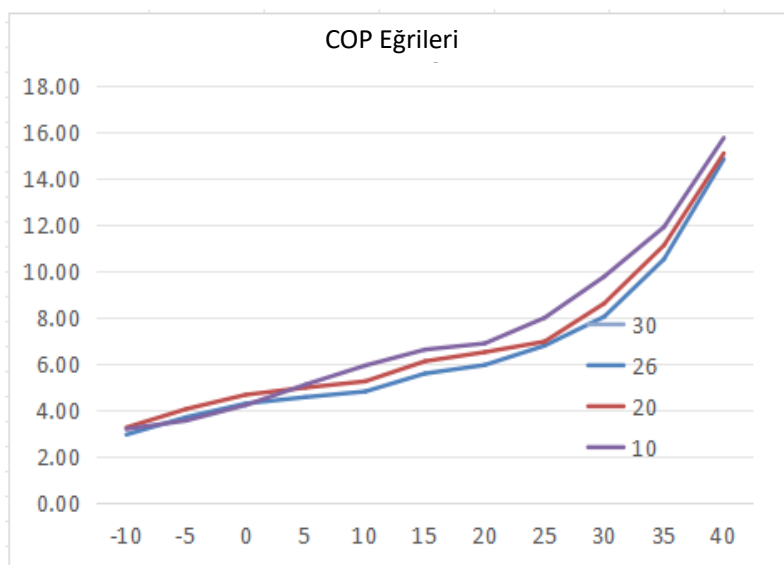
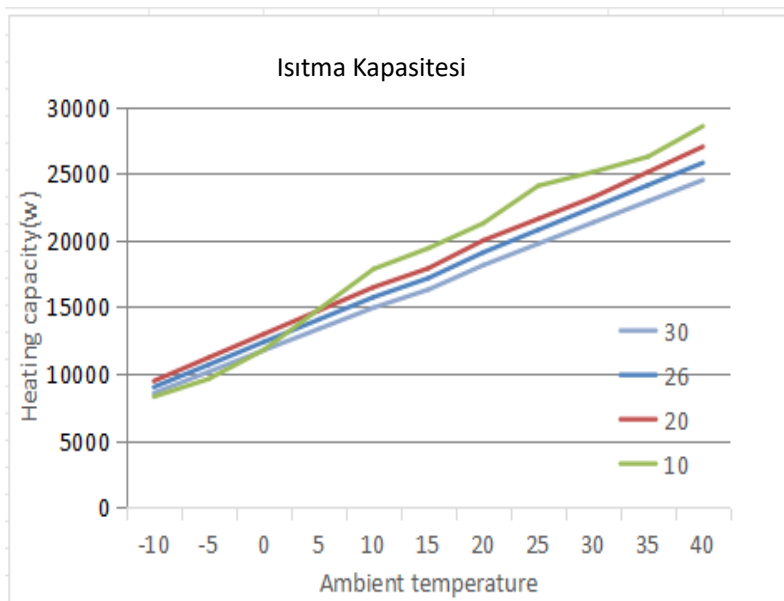
MODEL: BYC-013TD1



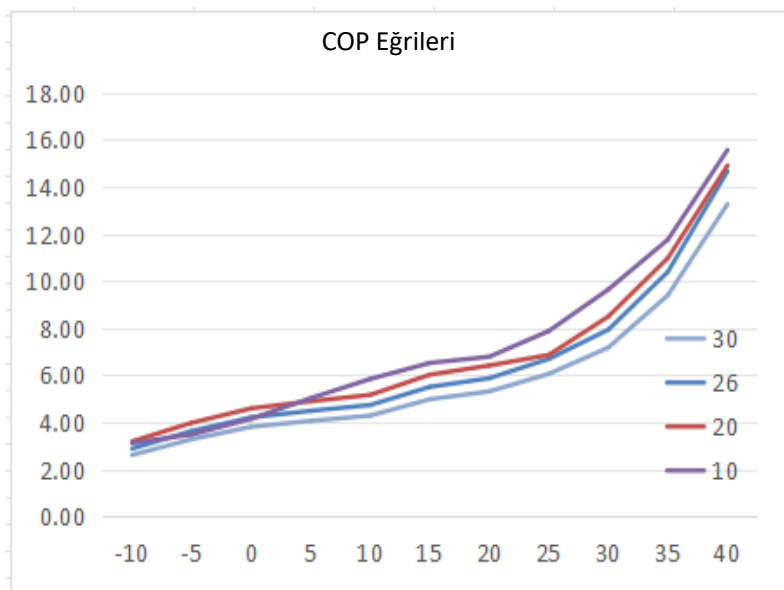
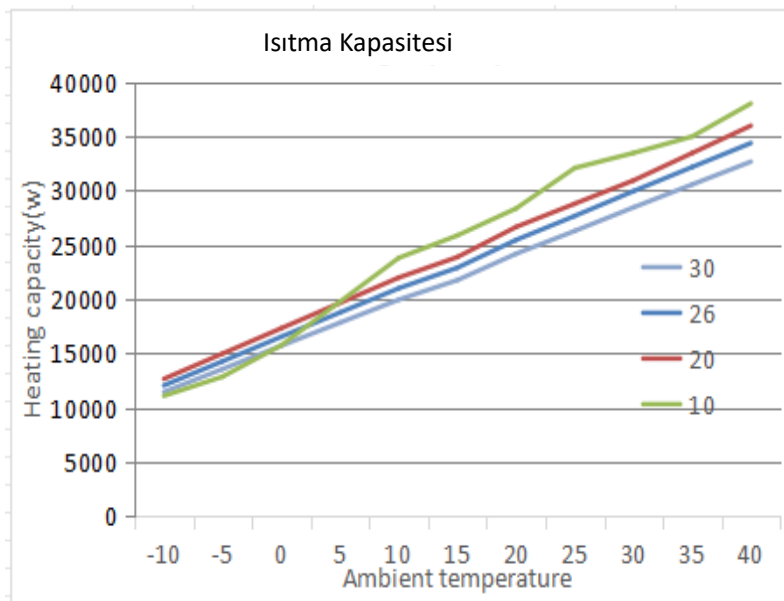
MODEL: BYC-017TD1



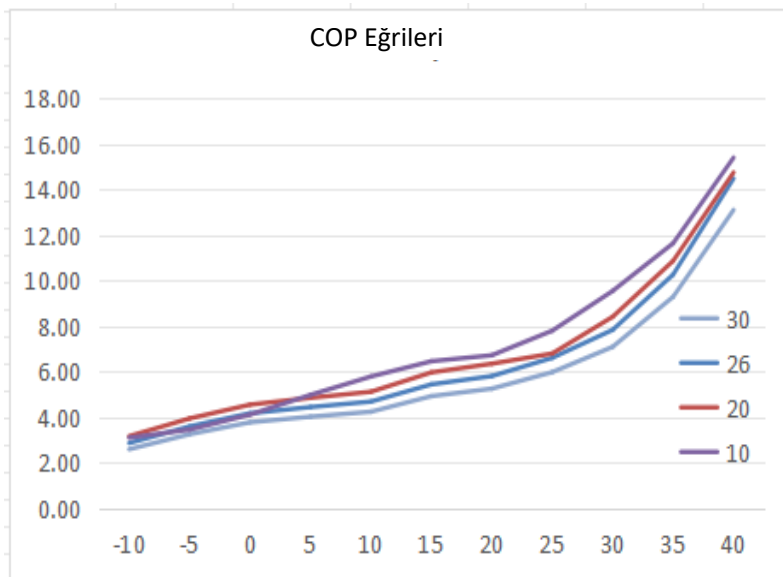
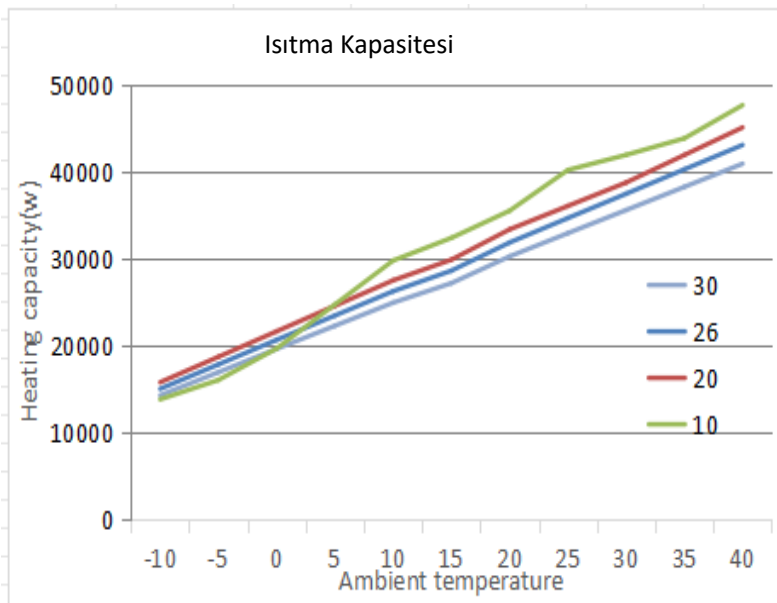
MODEL: BYC-021TD1



MODEL: BYC-030TD1 BYC-030TD3



MODEL: BYC-035TD1 BYC-035TD3



3.1 Kurulum Notu

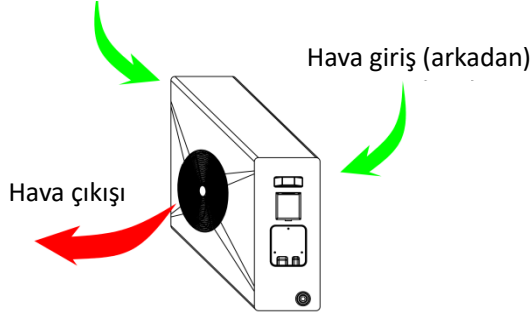
 <p>Madeni yağların yakınına kurmayın</p>	 <p>Havasında tuz ve sülfür gibi korozif gazlar bulunan yerlerde kurmayın</p>	 <p>Besleme geriliminin düzensiz değiştiği yerlerde kurmayın</p>
 <p>Yanıcı ve patlayıcı maddelerin yakınına kurmayın</p>	 <p>Diğer zarar verebilecek çevre şartlarına haiz yerlerde kurmayın</p>	 <p>Şiddetli elektromanyetik radyasyon alanların 3 m az yakınına kurmayın.</p>

3.2 Kurulum Kontrolü

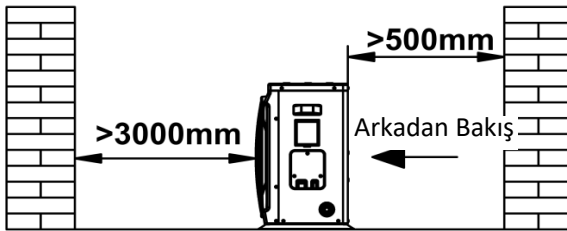
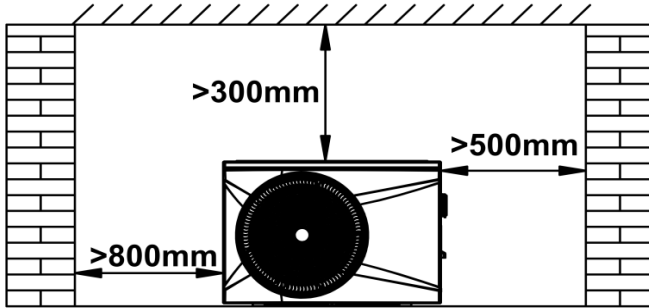
- Modeli, numarayı, adı vb. onaylayın
- Kurulum ve bakım alanının yeterli olup olmadığına bakın.
- Hava girişi ve çıkışında engel olamamalı, kuru olmalıdır.
- Zemin cihaz ağırlığını karşılamalıdır.
- Lütfen güç kaynağını, gücünü ve kablo çapını elektrik tesisatı gereksinimlerine uygun olarak seçin.
- Elektrik tesisatı, elektrikli ekipmanlar için ilgili teknik standartlara uygun olmalı ve elektrik yalıtımı yapılmalıdır.
- Çalıştırma ve hata ayıklama için cihaza en az 8 saat enerji verilmelidir.

3.3 Kurulum Alanı

Hava giriş veya çıkış portları aşağıdaki şekilde gösterilmiştir:
Hava giriş (yandan)



Kurulum sırasında, cihazı kurmadan önce aşağıdaki şekilde gösterilen bakım alanını bırakın. Cihazın 500 mm üzerinde hiçbir engel olmamalıdır.



3.4 Taşıma ve Zeminin Hazırlanması



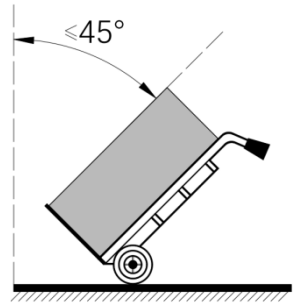
İpuçları

Taşıma ve kaldırma işleminden önce lütfen model, numara, isim, renk vb. bilgilerin siparişe tutarlı olup olmadığını tekrar teyit edin. Ve lütfen taşıma ve kaldırma işlemlerini kalifiye elamanlar ile yapın, aksi takdirde tehlikeye neden olabilirsiniz.

3.4.1 Taşıma

Ambalajı açmadan önce, cihaz kurulum yerine mümkün olduğunca yakın bir yere taşınmalıdır;

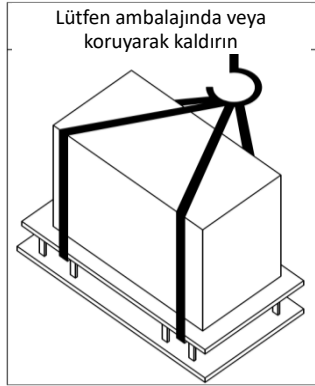
- Cihazı taşırken, dik taşınmasına dikkat edilmeli ve eğim 45° yi geçmemelidir, cihazı kompresör ve diğer bileşenlerin hasar görmesini önlemek için yatay olarak depolayın;
- Ambalaj üzerinde herhangi bir eşya koymayın;
- Hava çıkış ızgarasının deforme olmamasına dikkat edin;
- Ellerinizi veya diğer nesnelerin pervane ile temas etmesine izin vermeyin.



3.4.2 Kaldırma

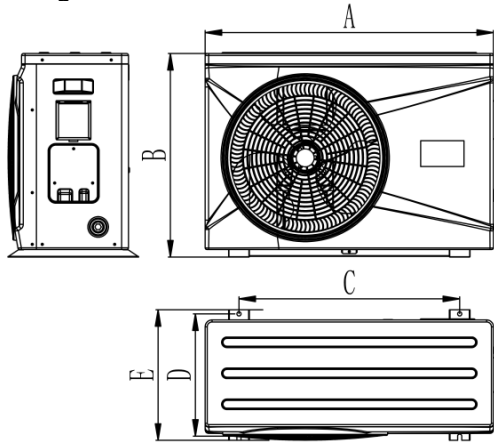
- Ambalaj üzerinde herhangi bir eşya koymayın;

- Cihazı kaldırırken, 6 metreden daha uzun iki sapan kullanılmalıdır, askı halatı çok kısaysa, cihazın deformasyonuna neden olabilir
- Sapan cihazın ağırlığına dayanacak yeterli güce sahip olmalıdır; Kaldırma sırasında cihaz dengede tutulmalı ve güvenli ve istikrarlı bir şekilde kaldırılmalıdır;
- Cihazın çizilmesini veya zarar görmesini önlemek için kaldırma sırasında dış ambalajın çıkarılması kesinlikle yasaktır.



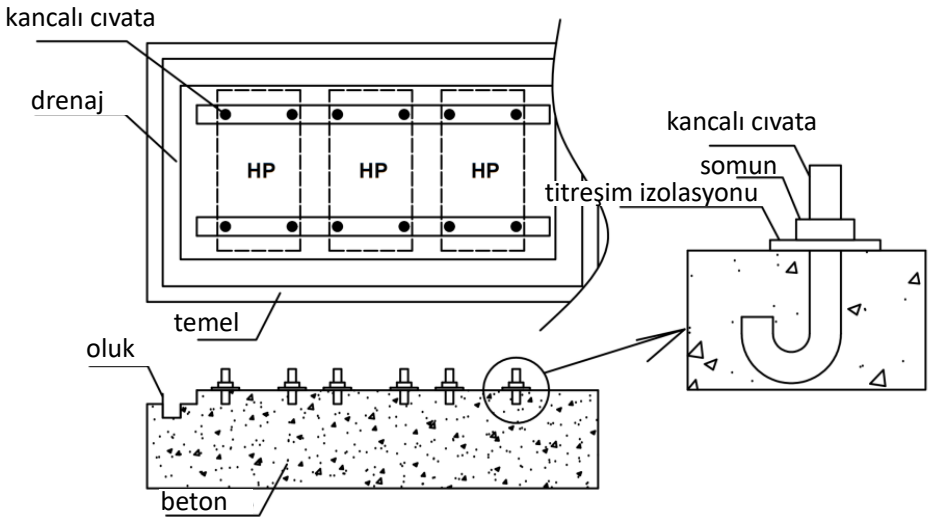
3.4.3 Zeminin Hazırlanması

Kurulumdan önce, yanlış olmasını önlemek için zeminin gerçek cihaz ile tekrar kontrol edilmesi gerekir.



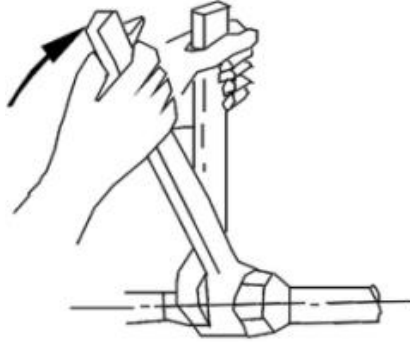
Model	A	B	C	D	E
BYC-007TD1 BYC-010TD1	836	591	640	355	379
BYC-013TD1 BYC-017TD1 BYC-021TD1	896	641	640	376	400
BYC-030TD1 BYC-030TD3 BYC-035TD1 BYC-035TD3	1056	738	710	421	445

Cihazdan çok fazla yoğuşma suyu akacaktır. Lütfen drenaj kanalı ile temel arasına temelin etrafına izolasyon uygulamayı düşünün. Kurulum sırasında, her bir cihaz temel üzerine aşağıdaki çizime göre yerleştirilir.



4.1 Kurulum Notu

- Boru tesisatına toz ve dięer döküntülerin girmesine izin vermeyin.
- Su boruları monte edilmeden önce cihaz sabitlenmelidir.
- Giriş ve çıkış boruları ısı yalıtım malzemeleri ile kapatılmalıdır.
- Boru hattı belirli bir su akış hızı sağlamalı ve aşırı direnç göstermemelidir.
- Nakliye sırasında cihazı giriş ve çıkış borularından askıya almayın, sadece ayak profili montaj deliklerini kullanabilirsiniz.
- Giriş ve çıkış borularını bağlarken, giriş ve çıkış borularının dönmesini önlemek için iki boru anahtarı kullanılmalıdır.

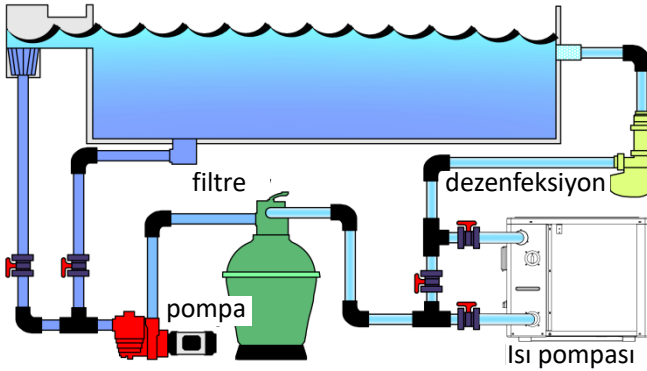


4.2 Boru Çapı Seçimi

Model	Su giriş/çıkış boyutu	
BYC-007TD1	BYC-010TD1	DN50
BYC-013TD1	BYC-017TD1	
BYC-021TD1	BYC-030TD1	
BYC-035TD1	BYC-030TD3	
BYC-035TD3		

Birden fazla makine kademelendirildiğinde, boru çapı su akış hızına göre seçilir.

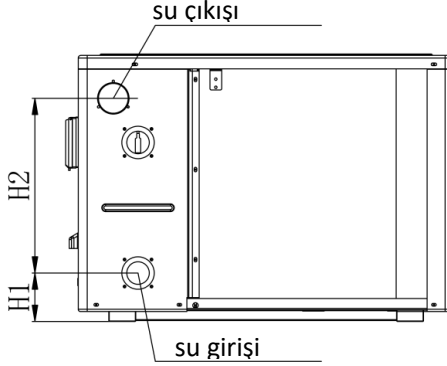
4.3 Kurulum Şeması



- Bu şema sadece gösterim amaçlıdır, lütfen gerçek duruma bakın.
- Cihaz çapını seçmeden önce, su borusunun basıncı ve akış hızı hesaplanmalıdır, boru hattı basınç düşüşü toplamı 3 ila 5 mSS arasında seçilebilir.
- Sirkülasyon pompası basma yüksekliği 3 ila 5 mSS arasında, debisi ise boru içindeki akış hızı 1,2 ~ 2,5 m/s aralığında olacak şekilde seçilebilir.
- Ana su borusunun seçimi tamamlandıktan sonra, hidrolik hesaplama yapılmalıdır. Su tarafı borusunun direnci seçilen pompa

basma yüksekliğinden büyükse:

- Daha büyük bir sirkülasyon pompası seçmeli veya ana su borusu çapını bir üst çapa artırmalısınız.



Model	H1	H2
BYC-007TD1 BYC-010TD1	107	388
BYC-013TD1 BYC-017TD1 BYC-021TD1	107	445
BYC-030TD1/TD3 BYC-035TD1/TD3	100	536

4.4 Su Kalitesi Kontrolü

Havuz suyunun kalitesi yüzme havuzu standartlarında belirtildiği gibi olmalıdır.

4.5 Sirkülasyon Pompası Seçimi

Cihaz bir sirkülasyon pompası ile birlikte kurulmalıdır. Tek fazlı cihazlarda pompa için bir terminal bağlantısı vardır.

Su pompası basma yüksekliği = su seviyesi ile ana cihaz arasındaki yükseklik farkı + toplam boru hattı direnci (hidrolik hesaplama ile belirlenir) + **ana cihazın basınç kaybı** (ısı pompası üzerindeki isim plakasına bakın).

4.6 Basınç Testi

Basınç testi

Sistem su basıncı testi: Sistem kurulumu tamamlandıktan sonra, boru hattı yalıtımından önce bir su basıncı testi yapılmalıdır.

- 1) Deneyden önce boru hattı sabitlenmeli, ek yerleri açıkta bırakılmalı ve sirkülasyon pompası bağlanmamalı;
- 2) Basınç göstergesi, 0,01Mpa basınç hassasiyetiyle test borusu bölümünün en alt noktasına monte edilir;
- 3) Boru hattını boru bölümünün en alt noktasından yavaşça suyla doldurun, boru hattının içindeki havayı tamamen alın ve su sızdırmazlık testi yapın;
- 4) Basınç artışı için el pompası kullanılması tavsiye edilir. Basınç artış süresi 10 dakikadan az olmamalıdır;
- 5) Basınç testi aşağıdaki gereklilikleri karşılamalıdır:
 - (1) Buhar ve sıcak su ısıtma sistemleri, sistem çalışma basıncı artı 0,1MPa'nın üstünde bir su basıncı testine tabi tutulmalı ve sistemin üst test basıncı artı 0,3MPa'dan az olmamalıdır;
 - (2) Yüksek sıcaklıkta sıcak su ısıtma sistemi, test basıncı sistemin üst çalışma basıncı artı 0,4MPa olmalıdır;

(3) Plastik borular ve kompozit borular kullanan ısıtma sistemi, sistem tepe noktasının çalışma basıncı artı 0,2MPa'da bir su basıncı testine tabi tutulmalı ve sistem tepe noktasındaki test basıncı artı 0,4MPa'dan az olmamalıdır.

6) Muayene yöntemi:

- (1) Çelik borular ve kompozit borular kullanan ısıtma sistemi, test basıncı altında 10 dakika içinde 0,02MPa'dan fazla olmayan bir basınç düşüşüne sahip olmalıdır. Basınç çalışma basıncına düştükten sonra kontrol edilmeli ve herhangi bir sızıntı veya kaçak olmamalıdır;
- (2) Plastik boru kullanan ısıtma sistemi, test basıncı altında 1 saat içinde 0,05MPa'dan fazla olmayan bir basınç düşüşüne sahip olmalı, ardından basıncı çalışma basıncının 1,15 katına düşürmeli, 2 saat boyunca stabilize etmeli ve basınç düşüşü 0.03MPa'yı geçmemelidir. Aynı zamanda tüm bağlantılarda sızıntı veya kaçak olmamalıdır;
- (3) Test basıncına yükselmesi için 30 dakika içinde iki kez ek basınca izin verin.

5. Elektrik Tesisatı

5.1 Kurulum Notu



Elektrik besleme gerilimi:
220V/1/50Hz veya
380V/3/50Hz



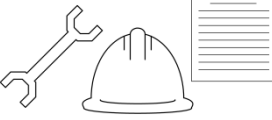
Kullanmadan önce güvenli şekilde topraklayın



Lütfen yeterli nitelikte bir kaçak akım koruma rölesi kullanın ve güvenli şekilde bağlayın



Elektrik prizi çocukların ve suyun ulaşamayacağı yükseklikte olmalıdır



Devre şemalarına uygun şekilde profesyonel bir teknisyen tarafından yapılmalıdır



Güç ve sinyal kabloları birbirlerini etkilememeli, boru ve valflerle temas etmemelidir

5.2 Güç Kablosu Bağlama Talimatı

1. Makinenin ön kapağını çıkarın ve kabloyu elektrik bağlantı şemasına göre ilgili terminal bloğuna bağlayın.
2. Kabloyu tel kelepçe ile sabitleyin ve servis plakasını takın.
3. Yanlış hattı bağlamayın. Aksi takdirde, elektrik arızasına neden olur ve hatta makineye zarar verir.
4. Sigortanın tipi ve amperi, ilgili kontrol panelinin veya sigorta kapağının özelliklerine uygun olmalıdır.
5. Güç tesisatı profesyonel bir elektrikçi tarafından seçilmeli ve kurulmalıdır. Seçilen güç kablosu neopren zırlı kablodan daha zayıf olmamalıdır (IEC 60245'in 57. satırı). Özel güç kablosu spesifikasyonları için elektrik spesifikasyonlarına bakın.

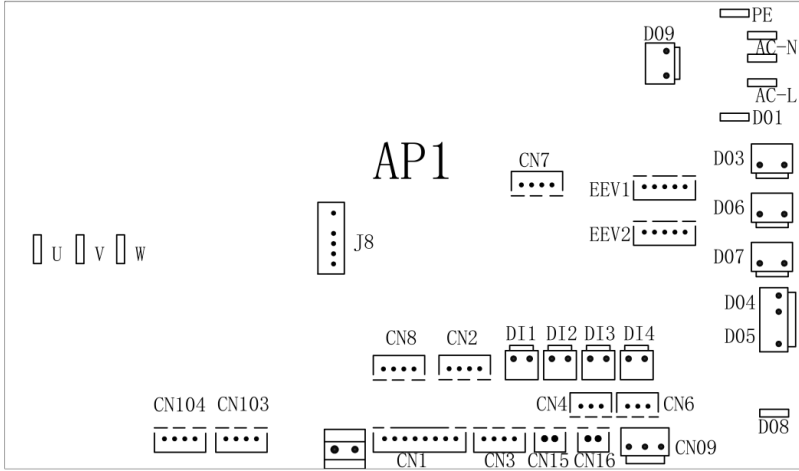
6. Kullanıcının güç dağıtım kapasitesi yetersizse veya güç kablosu (bakır çekirdekli tel) gerektiği gibi yapılandırılmamışsa, makine normal şekilde başlatılamaz veya çalıştırılmaz. Satıcı herhangi bir sorumluluk kabul etmeyecektir.

Model	BYC-007TD1	BYC-010TD1	BYC-013TD1	BYC-017TD1
Güç Kaynağı	220~240 V/ 1/ 50 Hz			
Maksimum Giriş Akımı (A)	7.3	8.3	10.2	12
Sigorta (A)	15	15	15	15
Elektrik Kaçak Akım Koruyucusu (mA)	30	30	30	30
Güç Kablosu (mm ²)	3x1.5	3x1.5	3x2.5	3x2.5

Model	BYC-021TD1	BYC-030TD1	BYC-035TD1	BYC-030TD3	BYC-035TD3
Güç Kaynağı	220~240 V/ 1/ 50 Hz			380~ 415 V/3/ 50 Hz	
Maksimum Giriş Akımı (A)	14.7	20.4	30	7.9	11.3
Sigorta (A)	20	25	40	15	15
Elektrik Kaçak Akım Koruyucusu (mA)	30	30	30	30	30
Güç Kablosu (mm ²)	3x4	3x6	3x6	5x4	5x4

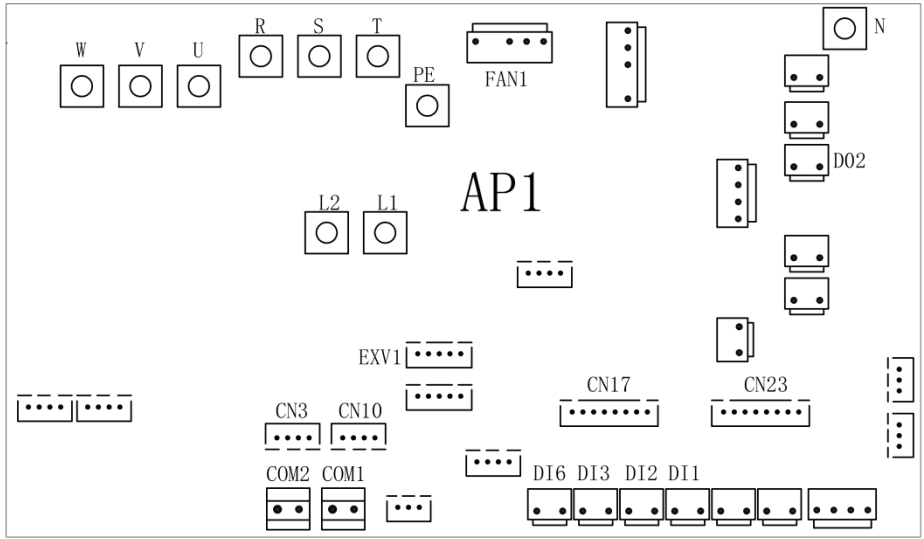
5.4 Ana Cihaz Bağlantı Noktası Tanım Şeması (AP1)

BYC-007TD1 BYC-010TD1 BYC-013TD1 BYC-017TD1 BYC-021TD1
BYC-030TD1 BYC-035TD1



Port	Açıklama	Port	Açıklama	Port	Açıklama
U	Kompresör U	CN3	T4/T6	AC-L	Güç girişi L
V	Kompresör V	CN15	T7	AC-N	Güç girişi N
W	Kompresör W	J8	Fan konektörü	D01	Elektrikli ısıtma
DI1	Yüksek basınç anahtarı	DI2	Düşük basınç anahtarı	D09	Elektrik modülü
CN104	Sürücü OTP bağlantı noktası	DI3	Su akış anahtarı	CN7	Anakart OTP
CN103	Monitör	DI4	Bağlantı anahtarı	CN1	T1/T2/T3/T5
CN8	Kablolu kumanda paneli	CN4	Rezerv	PE	Topraklama kablosu
CN2	RS485	D03	4 yollu vana		

BYC-030TD3 BYC-035TD3



Port	Açıklama	Port	Açıklama	Port	Açıklama
U	Kompresör U	FAN1	Fan konektörü	R	Güç girişi R
V	Kompresör V	DI2	Düşük basınç anahtarı	S	Güç girişi S
W	Kompresör W	DI3	Su akış anahtarı	T	Güç girişi T
DI1	Yüksek basınç anahtarı	DI6	Bağlantı anahtarı	N	Güç girişi N
CN17	T7/T8/T15	D02	4 yollu vana	PE	Topraklama kablosu
CN23	T1/T2/T3/T4	EXV1	EXV	CN8	RS485
L2	Elektrik reaktörü	L1	Elektrik reaktörü	CN2	Kablolu kumanda paneli

6. Kullanma Talimatı

6.1 Kumanda Paneli























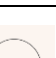
Sembol	Durum	Anlamı
	AÇIK	Isı pompası ısıtma modunda
	KAPALI	Isı pompası kapalı veya ısıtma modunda değil
	AÇIK	Isı pompası soğutma modunda
	KAPALI	Isı pompası kapalı veya soğutma modunda değil
	AÇIK	Isı pompası otomatik modda
	KAPALI	Isı pompası kapalı veya otomatik modda değil
	AÇIK	Sirkülasyon pompası açık
	Yanıp sönüyor	Donmaya dayanıklı çalışma
	AÇIK	Fan yüksek hızda
	AÇIK	Fan düşük hızda
	AÇIK	Kompresör açık
	AÇIK	LCD kilitle

	AÇIK	Hata oluştu. Servis gerekli
	AÇIK	Güç modu
	AÇIK	Sessiz mod
	Yanıp sönüyor	WIFI Tahsisi
	AÇIK	WIFI bağlantısı başarılı
	AÇIK	Kademeli mod
	AÇIK	Geçerli ağ birimi numarasını görüntüleme
	AÇIK	Isı pompası defrost modunda
	Yanıp sönüyor	Şu anda kapalı, soğutucu akışkan geri kazanım durumunda
IN	AÇIK	Su alımını temsil eder
OUT	AÇIK	Su deşarjını temsil eder
RT	AÇIK	Gerçek sıcaklığı temsil eder
SET	AÇIK	Temsili Ayarlar
°C	AÇIK	Celsius sıcaklığı göster
°F	AÇIK	Fahrenheit sıcaklığı gösterme
%	AÇIK	Yüzdeyi göster
88:88	AÇIK	Geçerli saat
	AÇIK	Bakım durumunu girin
	AÇIK	Zamanlanmış çalışma modunu etkinleştirin
ON	AÇIK	Şu anda güç açma zamanlayıcısı döneminde
ON	AÇIK	Mevcut ayarlı çalışma dönemi başlangıç zamanı
OFF	AÇIK	Şu anda güç açık zamanlanmış çalışma dışı saatlerde

OFF	AÇIK	Geçerli ayarlanmış çalışma dönemi bitiş zamanı
123	AÇIK	Zamanlanmış çalışma saatleri 1, 2, 3, ayarlandığında veya saat bu süreye girdiğinde her zaman açık, diğer durumlarda kapalı
8	AÇIK	Geçerli hafta 1, 2, 3, 4, 5, 6, 7'yi göster

6.2 Tuş Tanımları

Tuş	Sembol	Fonksiyon
Güç/çıkış tuşu		<ol style="list-style-type: none"> 1.Ekran kilidini açmak için 3 saniye basılı tutun 2.Açmak/kapatmak için 1 saniye basılı tutun. 3.Durum sorgulama modunda, ana ekrana dönmek için bu tuşa basın.
YUKARI		<ol style="list-style-type: none"> 1. Ana ekranda, ayar noktası sıcaklığını ayarlamak için bu tuşa basın. 2. Ana ekranda, durum sorgulama moduna girmek için 3 saniye basılı tutun. 3. Durum sorgulama modunda, parametreler arasında yukarı kaydırmak için bu tuşa basın. 4. Parametre ayar modunda, parametreleri değiştirmek için bu tuşa basın.
AŞAĞI		<ol style="list-style-type: none"> 1. Ana ekranda, ayar noktası sıcaklığını ayarlamak için bu tuşa basın. 2. Ana ekranda, durum sorgulama moduna girmek için 3 saniye basılı tutun. 3. Durum sorgulama modunda, parametreler arasında aşağı kaydırmak için bu tuşa basın. 4.Parametre ayar modunda, parametreleri değiştirmek için bu tuşa basın.

ZAMAN		<ol style="list-style-type: none"> 1. Ana ekranda, saat ayarına girmek için tuşuna basın ve "saat" ve "dakika" saatlerini seçmek için bu tuşa basın 2. Ana ekranda, zamanlama modunu başlatmak (ve zamanlama süresi ayarına girmek) / kapatmak için 3 saniye basılı tutun.
MOD		<ol style="list-style-type: none"> 1. Ana arayüz altında, parametre arayüzüne girmek için 5 saniye basılı tutun. 2. Parametreler, parametre sorgusu durumu altında girilebilir / kaydedilebilir
 + 		WIFI akıllı dağıtım moduna girmek için 5 saniye basılı tutun
 + 		WIFI AP dağıtım moduna girmek için aynı anda 5 saniye basılı tutun
 + 		Isı pompası açıkken ve ana ara yüzdeyken, iki tuşa birlikte basın ve 3 saniye basılı tutun, ON/OFF Boost modunu açın
 + 		Isı pompası açıkken ve ana arayüzdeyken, iki tuşa birlikte basın ve 5 saniye basılı tutun, buz çözme modunu başlatın/çıkın
 + 		Isı pompasını kapatırken, iki tuşa birlikte basın ve 5 saniye basılı tutun, Cihaz Adres Numarası Ayarına girin
 +  + 		Isı pompasını kapatırken, üç tuşa birlikte basın ve 5 saniye basılı tutun, sirkülasyon pompasının çalışmasını AÇIN/KAPATIN
 +  + 		5 dakika içinde gücü açın ve ısı pompasını açmayın, üç tuşa birlikte basın ve 5 saniye basılı tutun, hızlı kontrol modunu AÇIN/KAPATIN

6.3 Tuşların Kullanımı

Kilitleme/Kilit Açma ve Güç Açma/Kapama



Kilit sembolü görüldüğünde ekran kilidini kaldırmak için bas ve 3 s basılı tut



Isı pompasını kapatmak için 1s süreyle basılı tut



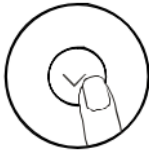
Isı pompasını açmak için 1s süreyle basılı tut

Mod Ayarı

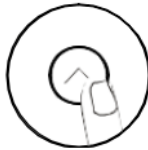


Çalışma modunu seçmek için mod tuşuna bas

Sıcaklık Ayarı



Sıcaklığı düşürmek için aşağı tuşuna bas



Sıcaklığı yükseltmek için yukarı tuşuna bas

Ayarlanan sıcaklık saklanacak ve 5s içinde otomatik olarak başlangıçta dönecektir. Veya on/off tuşuna bas



Durum Arama



Durum arama sayfasına girmek için yukarı veya aşağı tuşuna 3s bas



Durum arama sayfasına gir



Durum parametresi numarasını yukarı ve aşağı tuşları yardımı ile ayarla

Saat Ayarı



Anlık zaman ayarı için saat tuşuna 1s bas



Saat tuşuna tekrar bas, saat yanıp sönmeye başlar



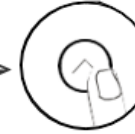
Ayar için yukarı ve aşağı tuşlarına bas



Dakika ayarı için tekrar saat tuşuna bas



Saat tuşuna tekrar bas, dakika yanıp sönmeye başlar



Ayar için yukarı ve aşağı tuşlarına bas

Ayarlanan zaman saklanacak ve 5s içinde otomatik olarak başlangıca dönecektir. Veya on/off tuşuna bas



Zaman Ayarlı İşletim



Kalkış zaman ayarı için saat tuşuna 3s bas



Saat tuşuna tekrar bas, saat yanıp sönmeye başlar



Ayar için yukarı ve aşağı tuşuna bas



Dakika ayarı için tekrar saat tuşuna bas



Saat tuşuna tekrar bas, dakika yanıp sönmeye başlar



Ayar için yukarı ve aşağı tuşlarına bas. Planlanmış güç kapama ayarı da aynı şekilde yapılır. Bu şekilde toplam 3 zaman ayarı yapılabilir.

Ayarlanan zaman saklanacak ve 5s içinde otomatik olarak başlangıca dönecektir. Veya on/off tuşuna bas



Hızlı Isıtma Modu

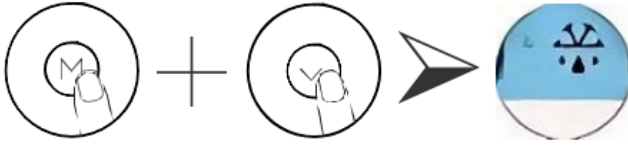


Standart çalışma modunda, mod ve yukarı tuşlarına birlikte 3s bas



Elektrikli ısıtma çalıştığında ikon ışığı yanar; elektrikli ısıtma başlatılmadığında veya tamamlandığında sembol hızlı ısıtma fonksiyonunu göstermek için 1Hz ile yanıp söner

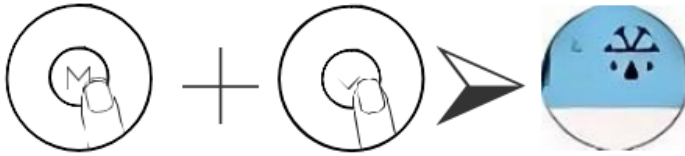
Manuel Defrost Fonksiyonu



Standart çalışma modunda, mod ve aşağı tuşlarına birlikte 5s bas

Hava bataryası sıcaklığı defrostan çıkış sıcaklığının altında olmalıdır. Defrost süresince sembol ışığı yanar

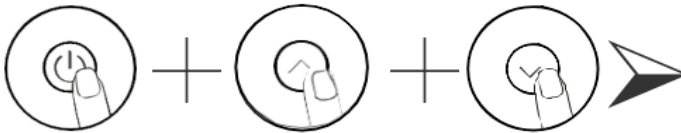
Soğutucu Akışkan Doldurma / Boşaltma Modu



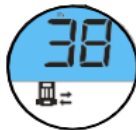
Isı pompası kapalı iken, mod ve aşağı tuşlarına birlikte 10s bas

Sembol ışığı 1Hz frekansında yanıp söner

Sirkülasyon Pompası Boşaltma Fonksiyonu

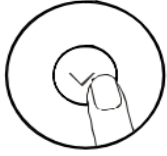


Isı pompası kapalı iken, mod ve yukarı ve aşağı tuşlarına birlikte 5s bas



Sirkülasyon pompası sembolü yanıp 5s süreyle bas veya kısa basıp çık sönünce

Fabrika Ayarlarına Dönüş



Bekleme modunda
aşağı düğmesine 3s
bas



Bakım modu arayüzüne gir,
bakım sembolü yanar



Saat düğmesine 5s bas



Dönüş başarılı

Kaskat İşletim Modunda Durum Sorgulaması



Aşağı tuşuna 5s
bas



01 parametre
değeri gösterilir



Saat tuşuna 1s
bas, sıradaki ısı
pompa parametrelerini
sorgula



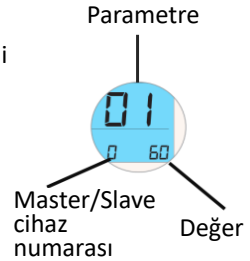
1 numaralı ısı
pompa 01
parametre değeri
gösteriliyor



Mod tuşuna 1s
bas, master
cihaz durum
parametrelerine dön



Master cihaz 01
parametre
durumu



6.4 İşletim Parametreleri Sorgusu

Sorgu Kodu	Açıklama	Menzil
1	Kompresör Çalışma Frekansı	ölçülen değerler
2	Fan Motoru Çalışma Frekansı	ölçülen değerler
3	Elektronik genleşme valfi adımları	ölçülen değerler
4	Ayrılmış	ölçülen değerler
5	AC Giriş Gerilimi	ölçülen değerler
6	AC Giriş Akımı	ölçülen değerler
7	Kompresör Faz Akımı	ölçülen değerler
8	Kompresörün IPM sıcaklığı	ölçülen değerler
9	Ayrılmış	ölçülen değerler
10	Ayrılmış	ölçülen değerler
11	Dış Ortam Sıcaklığı T1	ölçülen değerler
12	Hava Bataryası (kanat) T2	ölçülen değerler
13	Plakalı Isı Eşanjörü T3	ölçülen değerler
14	Gaz Emiş Sıcaklığı T4	ölçülen değerler
15	Gaz Çıkış Sıcaklığı T5	ölçülen değerler
16	Su Dönüş Sıcaklığı T6	ölçülen değerler
17	Su Çıkış Sıcaklığı T7	ölçülen değerler
18	Ayrılmış	ölçülen değerler
19	Ayrılmış	ölçülen değerler
20	Birim Takım Numarası	ölçülen değerler
21	Ayrılmış	ölçülen değerler
22	Ayrılmış	ölçülen değerler
23	Sürücü Üreticileri	ölçülen değerler

24	Ayrılmış	ölçülen değerler
25	Ayrılmış	ölçülen değerler
26	Ayrılmış	ölçülen değerler
31	Dört Yollu Vana	ölçülen değerler
32	Ayrılmış	ölçülen değerler
33	Yüksek Basınç Anahtarı	ölçülen değerler
34	Alçak Basınç Anahtarı	ölçülen değerler
35	Su Akış anahtarı	ölçülen değerler
36	Bağlantı Anahtarı	ölçülen değerler
37	Birim Giriş Gerilimi	ölçülen değerler
38	Birim Giriş Akımı	ölçülen değerler
39	Birim Giriş Gücü	ölçülen değerler
40	Cihazın Toplam Güç Tüketimi	ölçülen değerler

6.5 Arıza Analizi

Arıza kodu	Arıza Açıklaması	Arıza Nedenleri
E01	Yanlış Faz Koruması	Güç kaynağı faz sırası hatası
E02	Güç Kaynağı Faz Eksikliği	Güç kaynağı faz yok
E03	Çıkış Tarafı Su Akış Anahtarı Arızası	<ol style="list-style-type: none"> 1. Sirkülasyon pompası arızalı veya su sistemi tıkalı 2. Su akış anahtarı arızalı veya ters takılmış 3. Sirkülasyon pompasının basma yüksekliği yeterli değil 4. Sirkülasyon pompası ters takılmış veya dönüyor
E04	Ana Kontrol Kartı ve Uzak Modül Arasında Anormal İletişim	İletişim bağlantısını kontrol edin

E05	Yüksek Basınç Anahtarı Bir Arızası	<ol style="list-style-type: none"> 1. Yüksek basınç anahtarı arızalı 2. Aşırı soğutucu akışkan 3. Fan tipik olarak çalışmıyor veya su anormal şekilde dolaşmıyor 4. Soğutma sistemine karışan hava veya diğer nesnelere 5. Plakalı eşanjörde çok fazla kireç var
E06	Alçak Basınç Anahtarı Bir Arızası	<ol style="list-style-type: none"> 1. Alçak basınç anahtarı arızası 2. Soğutucu akışkan eksikliği 3. Fan normal çalışmıyor 4. Soğutma sisteminde blok var
E09	Hat denetleyicisi ve anakart iletişim arızası	İletişim bağlantısını kontrol edin
E11	Sınırlı Süreli Koruma	Açılış şifresini girin
E12	Egzoz Gazı Sıcaklığı Çok Yüksek Arızası	Flor devresi sisteminde soğutucu akışkan eksikliği veya sensör hasarı
E14	Sıcak Su Tankı Sıcaklık Arızası	Hasarlı anakart veya sensör
E15	Su Girişi Sıcaklık Sensörü Arızası	Hasarlı anakart veya sensör
E16	Batarya Sensörü Bir Arızası	Hasarlı anakart veya sensör
E18	Egzoz Gazı Sensörü Bir Arızası	Hasarlı anakart veya sensör
E21	Çevre Sensörü Arızası	Hasarlı anakart veya sensör
E22	Kullanıcı Dönüş Suyu Sensörü Arızası	Hasarlı anakart veya sensör
E23	Soğutma Subcooling Koruması	Normal antifriz koruması
E24	Kart Değişimi Sıcaklık Arızası	Hasarlı anakart veya sensör
E26	Antifriz Sensörü Arızası	Hasarlı anakart veya sensör
E27	Su Çıkış Sensörü Arızası	Hasarlı anakart veya sensör

E29	Dönüş Havaşı Sensörü Bir Arızası	Ana kartta veya su seviyesi sensöründe hasar
E33	Yüksek Basınç Bir Sensör Arızası	Hasarlı anakart veya sensör
E34	Düşük Basınç Bir Sensör Arızası	Hasarlı anakart veya sensör
E37	Giriş ve Çıkış Suyu Arasındaki Aşırı Sıcaklık Farkı Koruması	Yetersiz su akışı
E38	DC Fan Bir Arızası	Fan sürücü kartı veya motor hasarı
E39	DC Fan İki Arızası	Fan sürücü kartı veya motor hasarı
E42	Soğutma Bataryası Sensörü Bir Arızası	Hasarlı anakart veya sensör
E47	Ekonomizör Giriş Sensörü Arızası	Hasarlı anakart veya sensör
E49	Ekonomizör Çıkış Sensörü Arızası	Hasarlı anakart veya sensör
E51	Yüksek Basınç Bir Aşırı Gerilim Koruması	E05 ile aynı
E52	Düşük Basınç Bir Düşük Voltaj Koruması	E06 ile aynı
E55	Genişleme Kartı İletişim İstisnası	Zayıf veya bozuk sinyal kablosu teması
E80	Güç Kaynağı Hatası	Tek fazlı güç cihazı üç fazlı bir elektrik sinyalini algılar.
E94	Su Pompası Geri Besleme Arızası	Hasarlı DC pompası veya zayıf sinyal hattı teması
E96	Kompresör Bir Sürücüsü ile Ana Kontrol Kartı arasında Anormal İletişim	Zayıf veya bozuk sinyal kablosu teması
E98	Fan Motoru Bir Sürücüsü ile Ana Kontrol Kartı Arasında Anormal İletişim	Zayıf veya bozuk sinyal kablosu teması
E99	Fan Motoru İki Sürücüsü ile Ana Kontrol Kartı Arasında Anormal İletişim	Zayıf veya bozuk sinyal kablosu teması

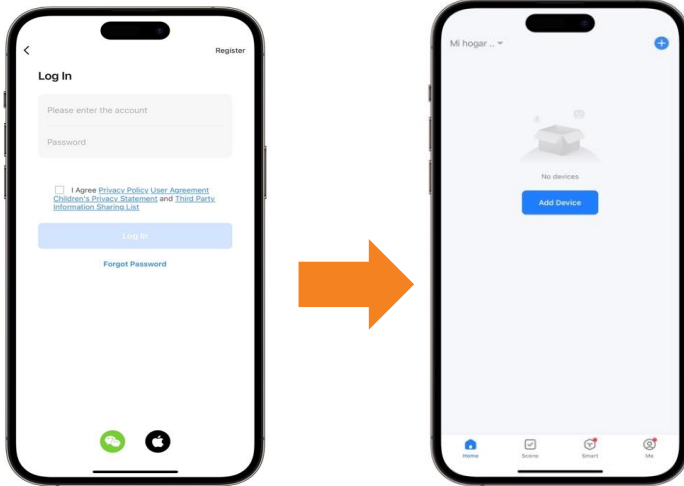
6.6 WIFI Baęlantısı

Isı pompası cep telefonu ile uzaktan kumandayı destekler. Aę daęıtım işlemlerini gerçekleřtirmek için APP'yi uygulama maęazasından indirmeniz ve bir hesap açmanız gerekir. Isı pompası akıllı daęıtım aęını ve AP daęıtım aęını destekler. Normal řartlar altında akıllı daęıtım aęı baęlantısının kullanılması tavsiye edilir.

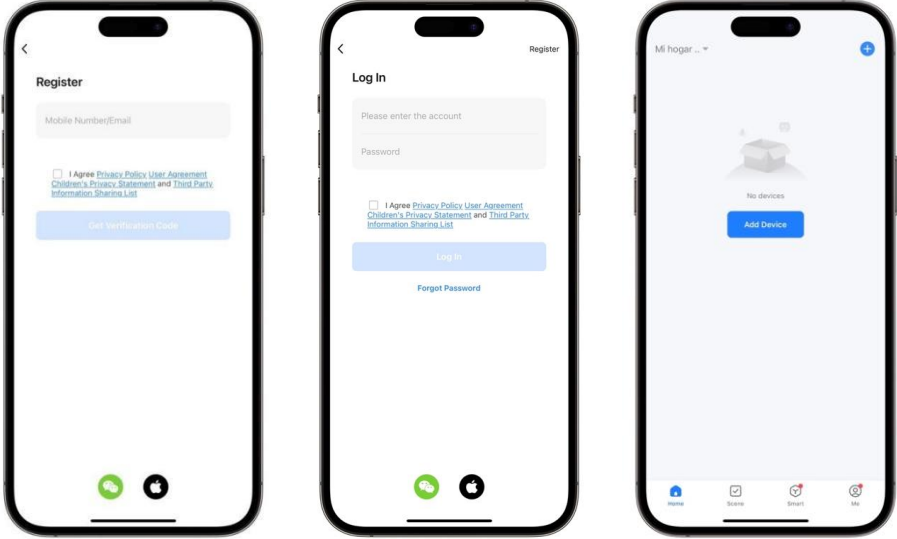
1. İndirmek için App Store'da "Smart Life"ı arayın veya ařaęıdaki QR kodunu cep telefonunuzla tarayın.



2. APP ana sayfasına girmek için hesap numaranızı ve řifrenizi girin.




3. İlk kez giriş yapıyorsanız, bir hesap açmanız gerekir. Kayıt tamamlandıktan sonra, APP ana sayfasına girmek için hesap şifrenizi girin.



Ağ İletişimi (Akıllı Mod)

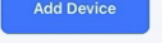
Genel olarak akıllı modun kullanılması tavsiye edilir. Kablolu kumanda panelinin WIFI kapsama alanı içinde olması gerekir. Kablolu kumanda paneli önce ağ dağıtım moduna girmelidir.

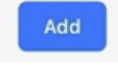
Çalışma yöntemi aşağıdaki gibidir:

WIFI akıllı dağıtım moduna girmek için  ve  dreslerine basın, 5 saniye basılı tutun.

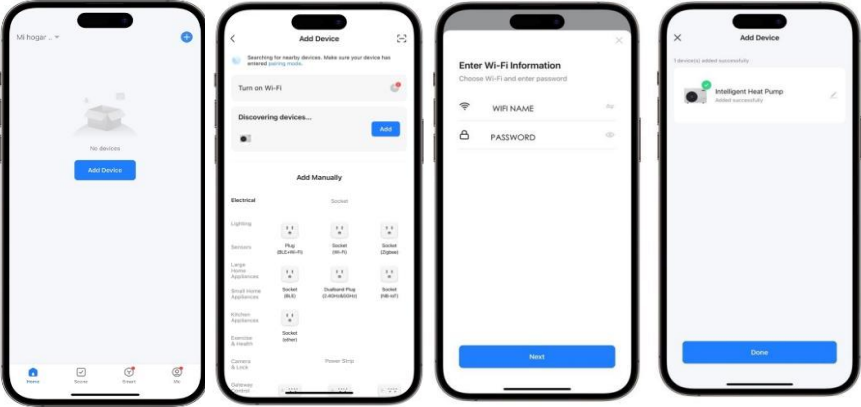
Kablolu kumanda paneli ağ dağıtım moduna girdikten sonra, cihaz bağlamaya girmek için cep telefonunda "Smart Life" uygulamasını açın. Bağlamadan önce, cep telefonunun WIFI ağına bağlanması, cep telefonunun Bluetooth ve WIFI' sının açık olduğunu onaylaması ve APP' yi yetkilendirmesi gerekir.

1.Cep telefonunuzu kablolu kumandanın yakınına ve aynı WIFI ağına

yerleştirin, APP'yi açın ve  adresine tıklayın.

2. Akıllı modda, APP cihazı otomatik olarak tanımlayacaktır,  adresine tıklayın.



3. Geçerli WIFI hesabını ve şifresini girdikten sonra, APP'nin bağlanmayı tamamlamasını bekleyin



Ağ İletişimi (AP Modu)

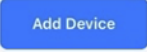
Genel olarak akıllı modun kullanılması tavsiye edilir. Kablolu kumanda panelinin WIFI kapsama alanı içinde olması gerekir. Kablolu kumanda paneli önce ağ dağıtım moduna girmelidir.


Çalışma yöntemi aşağıdaki gibidir:

WIFI akıllı dağıtım moduna girmek için  ve  adreslerine basın, 5 saniye basılı tutun.

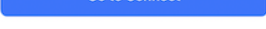
Tel kontrol cihazı ağ dağıtım moduna girdikten sonra, cihaz bağlamaya girmek için cep telefonunda "Smart Life" uygulamasını açın. Bağlamadan önce, cep telefonunun WIFI ağına bağlanması, cep telefonunun Bluetooth ve WIFI' sının açık olduğunu onaylaması ve APP'yi

yetkilendirmesi gerekir.

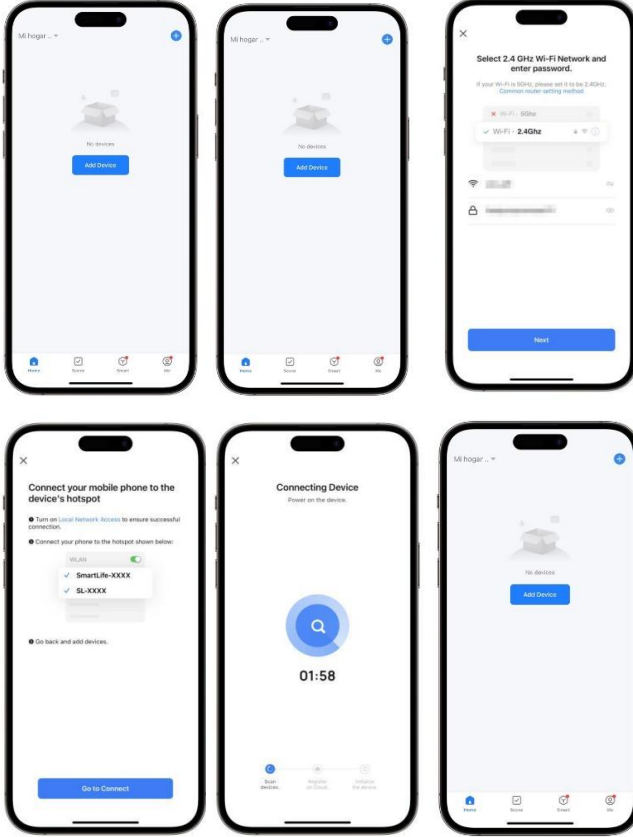
1. Cep telefonunuzu kablolu kumandanın yakınına ve aynı WIFI ağına yerleştirin, APP'yi açın ve  adresine tıklayın.

2. Akıllı modda, APP cihazı otomatik olarak tanımlayacaktır,  adresine tıklayın.

3. Bağlanılacak WIFI'ın hesabını ve şifresini girin.

4. WIFI ayarları sayfasına girmek için "" adresine tıklayın, "smartlife-XXX" veya "SL-XXX" adlı WIFI etkin noktasını bulun ve bağlanın.

5. APP'nin bağlanmayı tamamlamasını bekleyin.



Yazılım Fonksiyonu Çalışması

1. Bir cihaz otomatik olarak sanal bir ağ geçidine bağlanır. "Evimdeki Isı Pompası" (cihaz adı değiştirilebilir) işlem sayfası görüntülenir.
2. "Smart Life"ın "Tüm Cihazlar" ekranında "Evim Isı Pompası" üzerine tıklayarak "Evim Isı Pompası" cihaz çalıştırma sayfasına girin.
3. Cihaz adını değiştirin ve cihaz konum bilgilerinizi değiştirin. Cihaz adını yeniden adlandırmak için "Ad" ögesine ve cihaz konumunu değiştirmek için "Konum" ögesine tıklayın.

Cihaz Paylaşımı

Bağlı cihazları aşağıdaki sırayla paylaşın:

- 1) Başarılı bir paylaşımından sonra, paylaşılan kişiyi görüntülemek için liste eklenir.
- 2) Paylaşılan kullanıcıyı silmek için, seçilen kullanıcıya uzun basın, silme arayüzü açılacaktır, "Sil "e tıklayın
- 3) Kullanıcı arayüzü işlemleri aşağıdaki gibidir:
- 4) Paylaşılan kullanıcının hesabını girin ve yeni paylaşılan geçmiş başarılı paylaşımlar listesinde görüntülemek için "Son" düğmesine tıklayın
- 5) Paylaşılan kişinin arayüzü aşağıdaki gibidir. Alınan paylaşılan cihaz görüntülenir. Cihazı çalıştırmak ve kontrol etmek için tıklayın.

NOT:

- 1. Bu cihaz tüm mühendislik sistemindeki cihazlardan biridir. Deneme işletimi ancak tüm sistemin kurulumu tamamlandıktan sonra gerçekleştirilebilir.**
- 2. Deneme işletiminde tüm sistemin suyla doldurulduğundan ve havasının alındığından emin olunmalıdır.**
- 3. Sadece tüm vanaların doğru konumda olduğunu onayladıktan sonra açık / kapalı durumda deneme işletimi gerçekleştirilebilir.**
- 4. Deneme işletimi sadece elektriksel güvenlik kontrolünden sonra gerçekleştirilebilir.**

7.1 Devreye Almadan Önce Alınacak Önlemler

1. Cihaz uygun şekilde monte edilmiş mi?
2. Kablo tesisatı ve borulama doğru mu?
3. Su boru hatları dolu mu, sistem havası alınmış mı?
4. Isı yalıtımı eksiksiz mi?
5. Topraklama kablosu güvenilir şekilde bağlanmış mı?
6. Güç kaynağı voltajı cihaz ile eşleşiyor mu?
7. Cihazın hava giriş ve çıkışında herhangi bir engel var mı?
8. Emniyet valfi doğru takılmış mı?
9. Kaçak akım koruyucunun etkili bir şekilde çalışıyor mu?
10. Sistem su basıncı 1,5 bardan az değildir ve maksimum basınç 3 barı geçemez;
11. Kış aylarında, kompresörün ön ısıtmaya tabi tutulması gerektiğinden cihaza operasyondan en az 24 saat önce enerji verilmesi gerekir.

7.2 Devreye Alma

Cihazı kontrol etmek için kumanda panelini kullanın ve kullanım kılavuzuna göre aşağıdaki öğeleri kontrol edin: (Herhangi bir hata varsa, kılavuzda açıklanan hataları ve nedenlerini bulun ve ortadan kaldırın)

1. Kumanda paneli düzenli mi?
2. Kumanda paneli fonksiyon tuşu düzenli mi?
3. Drenaj normal mi?
4. Isıtma modunun ve soğutma modları doğru çalışıyor mu;
5. Çıkış suyu sıcaklığı ortalama değerde mi?
6. Çalışma sırasında titreşim ve anormal ses var mı?
7. Oluşan rüzgar, gürültü ve yoğunlaşma başkalarını etkiliyor mu?
8. Soğutucu akışkan kaçağı var mı?

7.3 Çalıştırma ve Cihaz Çalışma Bilgileri

1. Yaklaşık 3 Dakika Koruma

Kompresörün kendini koruması nedeniyle, makine 3 dakika içinde tekrar başlatılamaz.

2. Isıtma İşleminin Özelliği

Çalışma sırasında ortam sıcaklığı çok yüksekse, kompresör düşük devirle çalışabilir veya durabilir.

3. Isıtma İşlemi Sırasında Buz Çözme

Isıtma çalışması durumunda, cihazda buzlanma oluştuğunda, ısıtma etkisini iyileştirmek için buz çözme prosedürü (yaklaşık 2-8 dakika) otomatik olarak gerçekleştirilir. Fan motoru "defrost" işlemi sırasında çalışmayı durdurur.

4. Elektrik Kesintisi

Çalışma sırasında bir elektrik kesintisi olursa, makine çalışmayı durduracaktır. Elektrik kesintisinden önce kumanda paneli cihazın

AÇIK/KAPALI durumunu otomatik olarak hafızaya alır. Yeniden güç verildikten sonra panel, cihazın anormal güç kesintisinden önceki durumundan kurtulmasını sağlamak için elektrik kesintisinden önceki bellek durumuna göre cihaza bir AÇMA/KAPAMA sinyali gönderecektir.

5. Isıtma Kapasitesi

Isı pompası ısıyı dışarıdan emdiği için, dış ortam sıcaklığı düştüğünde ısıtma kapasitesi azalacaktır.

6. Elektrik Kaçak Akım Koruyucu

Cihaz bir süre (genellikle bir ay) çalıştıktan sonra, kaçak akım koruyucunun performansının düzenli ve güvenilir olup olmadığını kontrol etmek için kaçak koruyucunun kapalı enerjili durumda test düğmesine basması gerekir (test düğmesine her basıldığında kaçak koruyucunun bağlantısı bir kez kesilmelidir). Kaçak yoksa, test bir kereliğine yapılabilir. Eğer kaçak akım koruyucu çalışmıyorsa, nedeni bulunmalı ve gerekirse eylem karakteristik testi yapılmalıdır. Kaçak koruyucunun arızalandığı doğrulanırsa hemen değiştirilmelidir.

7. Çalışma Sıcaklık Aralığı

Cihazı verimli kullanmak için lütfen aşağıdaki koşullar altında çalıştırın, dış ortam sıcaklığı: Isıtma modu için $-15\text{ }^{\circ}\text{C} \sim 40\text{ }^{\circ}\text{C}$, soğutma modu için $15\text{ }^{\circ}\text{C} \sim 43\text{ }^{\circ}\text{C}$.

8. Kışın Donma Koruması

Ortam sıcaklığı $0\text{ }^{\circ}\text{C}$ ' nin altında olduğunda, gücü kesmek kesinlikle yasaktır. Bu koşul altında beklenmedik bir güç kesintisi olursa, lütfen tesisattaki suyu boşaltın.

7.4 Bakım

1. Cihazın içindeki tüm güvenlik koruma cihazları ürün fabrikadan çıkmadan önce ayarlanmıştır. Cihaza zarar vermemek için lütfen bunları kendi başınıza ayarlamayın veya çıkarmayın.
2. Cihaz ilk kez çalıştırıldığında veya uzun bir süre (bir günden fazla) güç kesildiğinde, bir sonraki çalıştırmada, 12 saatten fazla bir ön ısıtma süresi sağlamak ve ana cihazın kompresörüne zarar vermemek için ana cihazın güç kaynağı önceden açılmalıdır.
3. Cihazın üzerine çöp yağmayın ve çevresini kuru, temiz ve iyi havalandırılmış tutun.
4. Cihazın korunmasına veya hasar görmesine neden olabilecek tıkanmaları önlemek için su sistemindeki filtreleri düzenli olarak temizleyin ve su sisteminin su takviye cihazının düzgün çalışıp çalışmadığını düzenli olarak kontrol edin.
5. Kış ortam sıcaklığı sıfır santigrat derecenin altında olduğunda, güç kaynağının kesilmesi kesinlikle yasaktır, aksi takdirde cihazın donmaya karşı koruması başarısız olur.
6. Cihaz uzun süre kullanılmadığında, su deposu da dahil olmak üzere cihaz ve boru hattı sistemindeki su boşaltılmalıdır.
7. Cihazı sık sık manuel olarak başlatmayın veya durdurmayın ve cihaz çalışırken su sisteminin manuel ayar vanasını manuel olarak kapatmayın.
8. Cihazın çeşitli bileşenlerinin çalışma durumunu düzenli olarak kontrol edin ve ayrıca cihazın iç boru hattı bağlantılarını kontrol edin.

9. Cihaz arızalandığında ve kullanıcı bunu çözemediğinde, onarım için birinin gönderilebilmesi için lütfen zamanında bizimle iletişime geçin.
- 10.Drenaja dikkat edilmelidir: kışın uzun süre kullanılmazsa veya uzun süre elektrik kesintisi olursa, su sistemindeki su tamamen boşaltılmalıdır; Boşaltmadan önce, bekleme modundayken cihazın kapalı olduğundan emin olun, su sistemi tahliye vanasını açın ve aynı zamanda cihaz tahliye vanasını açın.